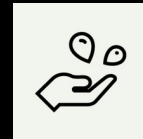
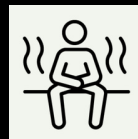


PURO termotöödeldud kuusk



SIPARILA WOOD FOR LIVING

paigaldusjuhhis



LADUSTAMINE

- Ladusta paneelid õhuvahega paigaldusruumis 1-2 nädalat enne paigaldamise alustamist.
- Säilita paneele tasasel alusel põrandast kõrgemal. Paneele ladustatakse samal temperatuuril, kus neid kasutatakse. Hoiuruumi ideaalne temperatuur on 15–22 °C.
- Ole eriti ettevaatlik, kui paneelidega samas ruumis on ehitussoojendi või muu vastav kütteallikas. Oluline on, et niiskuse tase ei tõuseks liiga kõrgeks ja et temperatuur ei ületaks 25 °C.
- Paneele ladustatakse avamata pakkides. Eemalda termokile alles vahetult enne paigaldamist. Võta paneelid pakist tõstes, mitte tõmmates.

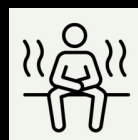
PAIGALDUSTÖÖ ETTEVALMISTAMINE

- Sisustuspaneelide paigaldamine kuulub korteri viimistustööde alla. Sisustuspaneelid ei talu ehitusaegseid niiskusetaseme kõikumisi. Seda tuleb arvestada uusehitustel juba enne ehitustööde järjestuse kavandamist.
- Ka märgtööd tuleb teha enne paneelide paigaldamist. Kui märgtööd tehakse pärast paneelide paigaldamist, imavad paneelid niiskust ja paisuvad.
- Veendu, et paneeli on piisav arv, sest tarnepartiides võib olla värvitooni erinevusi. Seda tuleb arvestada eeskätt väärispuidust ja lasuurlakiga kaetud paneelide puhul.
- Paneelide löikevaru arvutamiseks võib arvutuslikult kasutada 10–15 protsenti.
- Ära unusta ka löikepindu töödelda. See ennetab puidu pinnale lõhede teket põhjustava niiskuse tungimist puitu.
- Taga paigaldamise ajaks hea valgustus.

PANEELIDE PAIGALDAMINE

- Paneelide alla paigaldatakse esmalt roovitis. Rooviselattide paksus peab olema minimaalselt 20 mm ja laius 45 mm. Roovitis paigaldatakse horisontaalpaigaldusega paneelide alla püsti. Püstipaneelide alla paigaldatakse horisontaalne roovitis.
- Veendu enne paneelide paigaldamise alustamist, et roovitis on sirge. Soovitatav roovitise samm on 400 mm. Roovitise samm ei tohi olla laiem kui 600 mm.
- Alusta paneelide paigaldamist ühel seinal alati ühest servast. Mitte samaaegselt mõlemast servast.
- Kui paneelid on samas ruumis kõrvuti seintel, alusta iga seina paneelide paigaldamist üheaegselt. Tee ruumile kiht kihi haaval ring peale. Nii paigaldad paneelide otsad nurkades täpselt üksteise vastu.
- Veendu, et paneelide vahekaugus dušist on piisav ja ruumi ventilatsioon toimib.

PURO termotöödeldud kuusk



SIPARILA WOOD FOR LIVING

paigaldusjuhhis

PEITKINNITUS

- Peitkinnitatavad paneelid paigaldatakse alati alt üles, et paneele saaks punnsulundi kaudu kinnitada. Horisontaalpaigalduse puhul paigaldatakse paneel punnsulund ülespoole.
- Kinnita paneelid roovitise külge punnsulundist dyckert-tüüpi jäiga naela või klambriga. Naelapeata viimistlusnaelad ei ole paneelide kinnitamiseks sobivad.
- Soovitame kasutada paneelide kinnitamiseks suruõhu naelapüstolit. Naela pikkus peaks olema vähemalt 3x paneeli paksus. Vali õige pikkusega nael. Nael ei tohi jääda paneelist pinnast välja ulatuma või paneeli pinda lõhkudes liiga sügavale vajuda.
- Veendu, et kõik peitkinnitusega paneelid on paigutatud põhjani. Sel juhul ei jää paneeli kinnitusjäljed ka pärast kuivamist enam näha.
- Paneelid kinnitatakse kahe naelaga iga roovitislati külge. Vastupidava kinnituse tagamiseks naeluta naelad üksteise suhtes diagonaalselt.

PÕKKVUUGIPAIGALDAMINE

- Sae mõlema laua otsad 90-kraadise nurga all.
- Veendu, et saetera on terav. Nii lõikad puhtalt, materjali rebimata. Soovi korral võid paneelide löikepinnad üle värvida.

TELLISEMUSTER

- Tellisemustrisse paigaldamisel korduvad paneelide vuugikohad regulaarselt. Mõõda esmalt ruumi pikkus ja arvuta, millise mööduga paneeliga paneelide paigaldamist peaks alustama, et vuugid võrdsete vahedega paigutuks.
- Jätka paneelide paigaldamist selliselt, et paigaldatava paneeli vuuk jääks alati eelise rea paneeli keskohta. Tellisemustri puhul tekib rohkem paneelmaterjali kadu, mistõttu tuleb vajalike paneelide arv eriti hoolikalt välja arvutada.

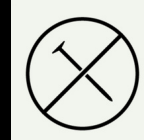
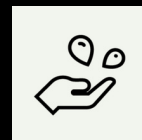
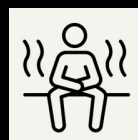
JOOKSEVMUSTER

- Jooksva mustri puhul alustatakse täis paneeliga. Rea lõpus lõigatakse paneel parajasse mõõtu ja lõigatud detailiga alustatakse järgmist paneelirida.
- Vuugikohad paigutuvad jooksva mustri puhulebaregulaarselt.

PANE TÄHELE!

- Veendu, et paneelid liiguvad sirges joones. Tee vahepeal kontrollmõõtmisi mõõtenööri või laseri abil. Otsasulundiga toodetel tekib paneelide otsavuuki pragu, kui paneelid ei kulge sirges joones.
- Kui paneelidega kaetava ala teine pool on teistsuguse laiusega kui teine, võib paneeli sulundile jätta ruumi kuni 1 mm paneeli kohta, et erinevuse saaks ühtlustada. Ära jäta rohkem vahet, sest vastasel korral jäävad naelutuskohad paneeli kuivamisel nähtavale. Arvuta täpselt, mitu millimeetrit ala äärmiste mõõtmete vahe on.
- Vajaduse kutsu appi professionaalne paigaldaja!

PURO

 termotöödeldud kuusk

SIPARILA WOOD FOR LIVING

paigaldusjuhhis

Vaata toode vahetult pärast vastuvõtmist üle ja veendu, et paneelidel ei oleks transpordikahjustusi.

Defektse toote paigaldamine on keelatud. Paigaldatud toote kvaliteet loetakse kinnitatuks.

Siparila soovib paigaldamiseks järgmisi klambreid:

NIISKED RUUMID, ROOSTEVABA
KLAMBER

·Senco L15BGA 1,3*6,4*32mm

·Senco L17BGA 1,3*6,4*38mm

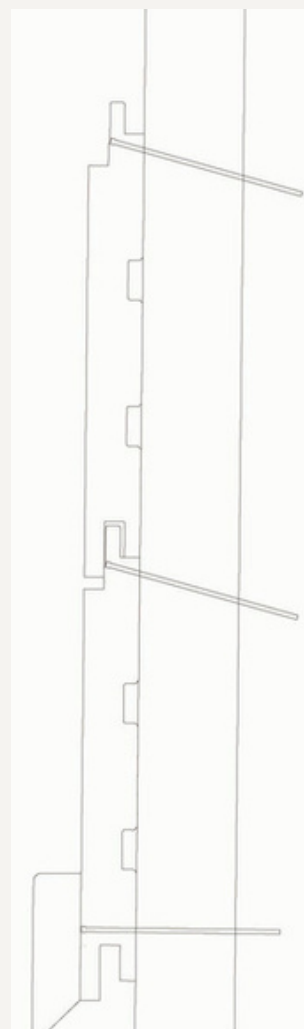
KUIVAD RUUMID, GALVANISEERITUD
KLAMBER

·Senco L15BAB 1,3*6,4*32mm

·Senco L17BAB 1,3*6,4*38mm

KLAMBRIPÜSTOL

Senco SLS20L või Senco SLS18MG



Näidepeitkinnitusest

lisateave: www.siparila.fi